

Kvarter Bilden 10 i Malmö, Skåne län, Skåne

Planerad ombyggnad och restaurering

Antikvarisk förundersökning med konsekvensbeskrivning



Hör den 7 oktober 2020

Innehållsförteckning

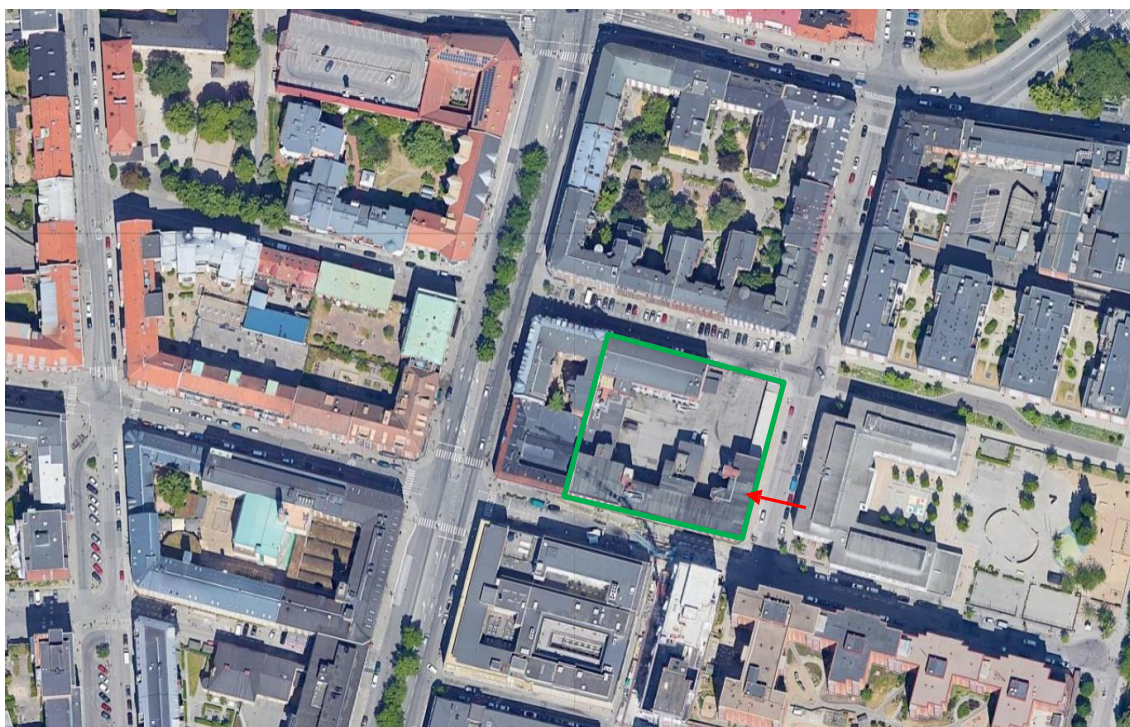
Inledning	3
Kulturhistoriskt skydd	4
Historik och byggnadsbeskrivning	5
Kulturhistorisk karaktärisering och värdebeskrivning	15
Sammanfattning av planerade ändringar/åtgärder	16
Utlåtande med bedömning av åtgärdernas konsekvenser för kulturmiljön	16
Källor	19

Inledning

Kvarter Bilden ligger på Möllevången i stadsdelen Södra Innerstaden i Malmö och omges av Bergsgatan, Friisgatan, Helsingborgsgatan och Monbijougatan. I östra delen av kvarteret – nuvarande kvarter Bilden 10 – uppfördes 1901 AB Nordiska Trikotfabriken i hörnet Friisgatan-Helsingborgsgatan. Genom sammanslagning med andra företag blev fabriken senare AB Sveriges Förenade Triköfabrikers avdelning N och den ursprungliga fabriksbyggnaden utvidgades två gånger på 1920-talet. På 1930-talet uppföres ytterligare en fabriksbyggnad. 1971 bytte företaget namn till AB Eiser. Trikötillverkningen pågick fram till 1984 då fastigheten köptes av Stena Fastigheter. Byggnaderna har därefter använts som kontor, ateljé, restaurang, glasmästeri m.m.

Fastighetsägaren Stena Fastigheter Malmö AB har ansökt om bygglov hos Malmö kommun för ombyggnad och restaurering av del av kvarter Bilden 10. Ombyggnaden syftar till att anpassa lokalerna i fabriksbyggnaderna längs Friisgatan-Helsingborgsgatan till dagens standard avseende tillgänglighet, utrymning, brandskydd, tekniska system mm. Samtidigt ska tidigare utbytta och undermåliga fönster, troligen från 1960-talet, bytas mot nya fönster som tillverkas som kopior av kvarvarande ursprungliga.

Arkitekt SAR/MSA, byggnadsantikvarie Erika Martin har på uppdrag av fastighetsägaren utfört antikvarisk förundersökning med konsekvensbeskrivning av inlämnat bygglov, med syftet att redogöra för och bedöma de konsekvenser som föreslagna åtgärder skulle kunna medföra för kulturmiljön. Platsbesök har utförts 19 maj och 16 september 2020. Endast delar av fastigheten kunde besökas invändigt på grund av befintliga hyresgäster. Konsekvensbeskrivna handlingar *Bygglov Kv. Bilden 10 Triköfabriken* är upprättade av FOJAB och daterade 2020-09-18.



Satellitbild som visar del av Möllevången i stadsdelen Södra Innerstaden i Malmö. Den aktuella fastigheten kv. Bilden 10 är grönmarkerad. De fabriksbyggnader från början av 1900-talet som bygglovet omfattar i hörnet Friisgatan-Helsingborgsgatan är markerade med pilar. (www.google.com/maps)

Kulturhistoriskt skydd

Gällande detaljplan för Bilden 10 är från 1937 och innehåller inga skydds- eller varsamhetsbestämmelser för byggnaderna utöver de som finns i Plan- och bygglagens 8 kapitel och som gäller all bebyggelse i Sverige. Fastigheten får användas för affärsändamål. Den f.d. trikåfabriken från 1901 med tillbyggnader från 1920-talet i hörnet Friisgatan-Helsingborgsgatan i kvarter Bilden är välbevarad från uppförandet och kan anses särskilt värdefull från historisk, kulturhistorisk, miljömässig eller konstnärlig synpunkt, vilket innebär att förbud mot förvanskning gäller. Utdrag ur lagtexten:

8 kap Plan- och bygglagen, PBL (2010:900)

Förbud mot förvanskning

13 § En byggnad som är särskilt värdefull från historisk, kulturhistorisk, miljömässig eller konstnärlig synpunkt får inte förvanskas.

Underhåll och varsamhet

14 § Ett byggnadsverk ska hållas i vårdat skick och underhållas så att dess utformning och de tekniska egenskaper som avses i 4 § i huvudsak bevaras. Underhållet ska anpassas till omgivningens karaktär och byggnadsverkets värde från historisk, kulturhistorisk, miljömässig och konstnärlig synpunkt.

Om byggnadsverket är särskilt värdefullt från historisk, kulturhistorisk, miljömässig eller konstnärlig synpunkt, ska det underhållas så att de särskilda värdena bevaras.

17 § Ändring av en byggnad och flyttning av en byggnad ska utföras varsamt så att man tar hänsyn till byggnadens karaktärsdrag och tar till vara byggnadens tekniska, historiska, kulturhistoriska, miljömässiga och konstnärliga värden.

Bilden 10 ligger inom riksintresset för kulturmiljövården, Malmö (M114). Motiveringen till riksintresset lyder: *Storstadsmiljö, residensstad och sjöfartsstad som i planstruktur och bebyggelse avspeglar sin historia som en av Danmarks viktigaste städer under medeltid och 1500-tal, efter 1658 en av Sveriges viktigaste gränsstäder med starka befästningar. Från mitten av 1800-talet en snabbt växande industristad, genom den tidiga järnvägsutbyggnaden, där Malmö var sydlig slutpunkt för stambananätet, och närheten till kontinenten.*

Den f.d. trikåfabriken från 1901 med tillbyggnader från 1920-talet i kvarter Bilden berörs av följande uttryck för riksintresset: *Industrialismens stad, med 1800-talets och det tidiga 1900-talets industribyggnader samt bebyggelse som speglar boende och levnadsförhållanden för olika samhällsskikt.*

I Malmö stads Kulturmiljö - Mål och riktlinjer står skrivet:

- *Den historiska dimensionen i Malmö skall hållas levande så att staden och landskapet blir intressant och spännande att leva i. Representativa delar av bebyggelse, miljöer och landskapspartier som illustrerar Malmös historia skall bevaras.*
- *I riksintresseområdena skall förändringar som berör den bebyggelse och de miljöer riksintresset är knutet till ske med största varsamhet och med respekt för dess karaktär.*

Malmö stad ingår i Länsstyrelsen i Skånes Kulturmiljöprogram för Skåne som utpekar ett urval särskilt värdefulla kulturmiljöer. Som motiv för bevarande som är relevant här anges: *Malmö betydelse som stad och centralort genom århundradena framgår genom enskilda byggnader, sammanhållna bebyggelsemiljöer, gatunät och stadsplan. Malmö har utvecklats från fästnings- och garnisonsstad, sjöfarts- och kommunikationsstad, industristad till att idag ha inriktning som expansiv storstad med högre utbildning.*

Historik och byggnadsbeskrivning

AB Nordiska Trikotfabriken startades 1895 på Södra Förstadsgatan i Malmö av grosshandlare Gotthard Zätterström (1864-1923). År 1901 flyttades den expanderande verksamheten till en nyuppförd fabriksbyggnad längs Friisgatan i kvarter Bildens sydöstra del på Möllevången. Trikofabriken hade två våningar med inredd vind och hög källarvåning. Gatufasaderna var uppförda av hårdbränt maskinslaget rött tegel med sockel av granit. Kontor fanns på plan 1 i den västra delen av fabriken. I övrigt hade byggnaden stora öppna utrymmen – arbets-salar och förråd/lager – uppburna av längsgående järn- och betongbalkar på gjutjärnspelare. Fabriken hade två invändiga trapphus. Infart till gården skedde från Friisgatan, i västra delen av fabriken. På gården uppfördes en fristående byggnad med tvättrum/torkrum/pannrum/maskinrum. Ursprungliga ritningar till fabriken har inte återfunnits. År 1906 uppfördes ett fyra våningars bostadshus i kvarter Bildens nordöstra hörn, i hörnet Monbijougatan-Helsingborgsgatan. Byggnaden hade delvis butikslokaler i bottenvåningen och fem trapphus med lägenheter med 1-2 rum och kök. Här bodde fabriksarbetare, skomakare, snickare, sadelmakare mm, en stor andel av hyresgästerna arbetade på trikåfabriken. Ritningar till bostadshuset upprättades av Conrad J. Möller, arkitekt eller byggmästare. Bostadshusets gatufasader uppfördes likaså av hårdbränt, maskinslaget, rött tegel med rusticerad bottenvåning, av natursten och/eller puts. Mellan åren 1905 och 1911 ritade Conrad J. Möller flera bostadsbyggnader i Möllevångens kvarter längs Bergsgatan och kring Möllevångstorget.

Kring sekelskiftet fanns en stor mängd små, nybildade trikåföretag i Sverige. I Malmö fanns förutom AB Nordiska Trikotfabriken även Strumpan, L.P. Kruse & Sons Trikofabrik och Malmö Mekaniska Trikofabrik. Konkurrensen tvingade fram samarbeten för att kunna effektivisera och rationalisera. 1913 bildades AB Sveriges Förenade Trikofabriker genom sammanslagning av 17 företag på olika orter, varav två i Malmö; AB Nordiska Trikotfabriken och L.P. Kruse & Sons Trikofabrik. Verkställande direktör för bolaget blev Carl Eisenman senior från AB Carl Eisermans Trikofabrik i Borås.

Efter sammanslagningen omstrukturerades verksamheten och varje företag blev en avdelning med en bestämd produktion utifrån respektive företags tidigare tillverkning. AB Nordiska Trikotfabriken i Malmö blev AB Sveriges Förenade Trikofabrikers avdelning N, specialiserad på ytter- och undertrikå för herr, dam och barn. Snart efter sammanslagningen avvecklades en del av koncernens företag/fabriker, medan andra byggdes ut och/eller slogs samman. Under 1910- och 1920-talen anslöts ytterligare fyra trikåfabriker. Första världskriget blev en prövning med brist på råvaror, maskiner och reservdelar men efter freden 1919 kom produktionen och handeln åter igång. Redan 1916 skedde första förändringen på AB Sveriges Förenade Trikofabrikers avdelning N i Malmö. Fabriksbyggnadens östra, invändiga trapphus revs och ersattes av ett utvändigt trapphus mot gården. Bjälklagshålen lades igen. Ritningar till nytt trapphus upprättades av arkitekt och byggmästare Axel Stenberg (1866-1947) som tidigare ritat bland annat Kürzells spinnerifabrik vid Ystadvägen 1906 samt nya verkstads- och fabrikslokaler i hamnen för Kockums Mekaniska Verkstads AB 1909-1913.

AB Sveriges Förenade Trikofabrikers avdelning N på Möllevången utökades under 1920-talet. Den första utvidgningen skedde år 1922-1923 med en ny länga längs Helsingborgsgatan, fram till bostadshuset i kvarterets nordvästra hörn. Längan fick samma utformning som den befintliga fabriken och ritningarna är upprättade av arkitekt Axel Stenberg. Samtidigt byggdes trapphuset mot gården från 1916 till med toaletter på samtliga våning-

ar, också efter ritning av Stenberg. Den andra utvidgningen skedde år 1927 mot väster längs Friisgatan, med en tillbyggnad i tre våningar med inredd vind och hög källarvåning. Ritningarna är upprättade av Bror O. Nilsson och utformningen överensstämmer till stor del med den ursprungliga fabriken. Tillbyggnaden är dock djupare än den ursprungliga fabriken och i innervinkeln mot gården placerades en varuhiss. Infart till gården flyttades från den ursprungliga fabriken västra del till tillbyggnadens västra del. Den gamla portöppningen murades igen och ersattes av fönster. Ingång till kontoren från Friisgatan placerades i tillbyggnadens östra del.

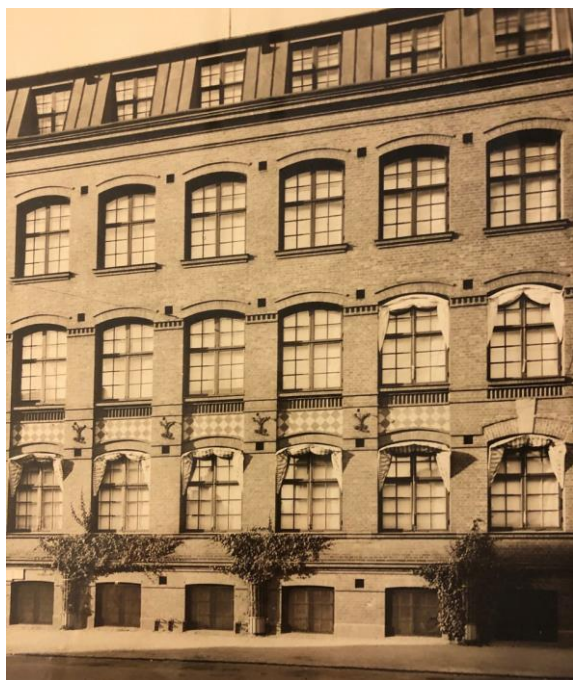


Ovan: Trika-fabriken efter tillbyggnaden 1922-1923 och innan tillbyggnaden 1927. Lägga märke till porten till gården (pil). Till höger syns bostadsbyggnaden. (Fotografi: Malmö Stadsarkiv)

Vänster: Fotografi från gården, taget under tidigt 1900-tal. Dörren till höger ledde till ett ursprungligt trapphus som togs bort 1932. Dörren är numera igenmurad. (Fotografi: Malmö Stadsarkiv)



En av arbetssalarna. (Fotografi: Malmö Stadsarkiv)

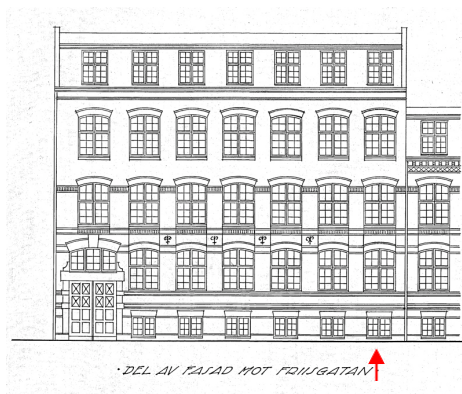


Äldre fotografi av gatufasaden på tillbyggnaden från 1927. (Fotografi: Stena Fastigheter)

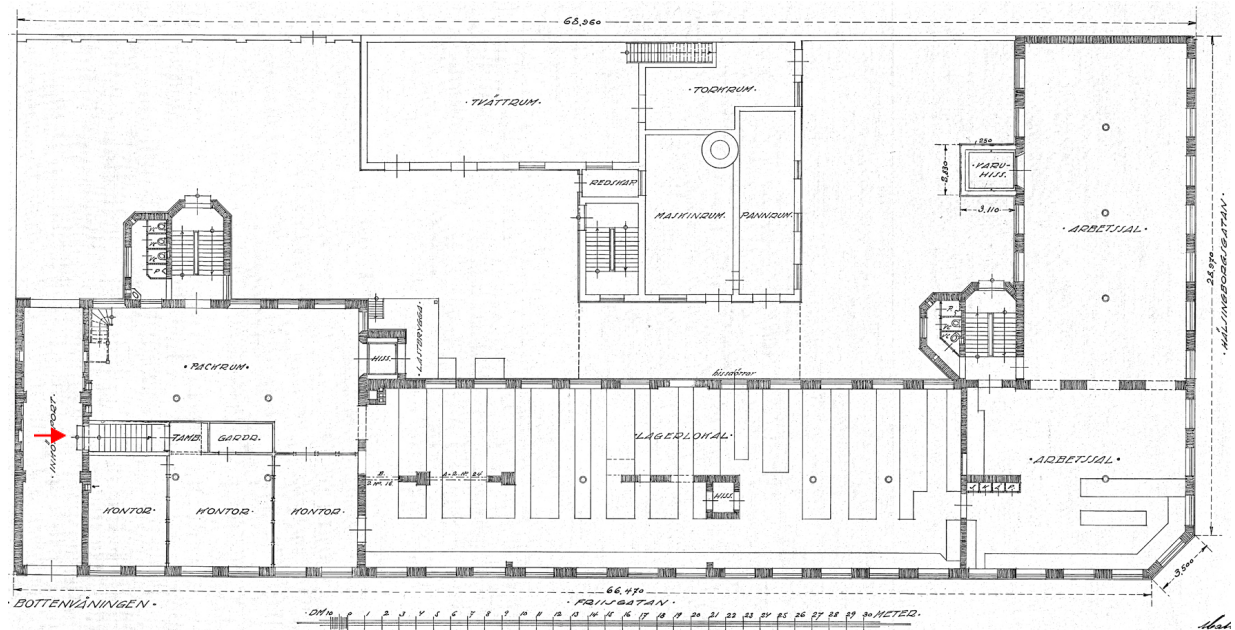


Samma fasadparti idag. Längst ner till höger fanns tidigare en dörr till kontoren.

År 1931 uppfördes två förbindelsegångar mellan plan 1 på den ursprungliga fabriksbyggnadens repsektive längan längs Helsingborgsgatan och torkrummet på andra våningen på gårdens fristående byggnad. År 1932 revs ett invändigt trapphus mitt i den ursprungliga fabrikslängan och bjälklagshålen sattes igen. Den ursprungliga längan och gårdens fristående byggnad med tvättrum/torkrum/pannrum/maskinrum byggdes ihop på plan 2 och 3. Nytt trapphus uppfördes som en tillbyggnad till den tidigare fristående byggnaden. År 1933 uppfördes den nuvarande trappuppgången/trappan till kontoren från inkörsporten till gården. Tidigare hade ingång till kontoren skett från en port i fasaden längs Friisgatan. Den tidigare portöppningen murades igen och ersattes av fönster lika fasadens övriga. Portens granitomfattning och pardörr återanvändes och flyttades till sin nuvarande plats i inkörsporten. Det enda kvarvarande spåret efter porten i fasaden mot Friisgatan är det murade valvet över öppningen som skiljer sig från övriga fönsteröppningar och har slutsten av granit samt saknar ovanförliggande parti av vita och röda cementplattor. Längan från 1922-1923 längs Helsingborgsgatan försågs med varuhiss mot gården.



Fasadritning från 1933, signerad Bror O. Nilsson, inför ombyggnad. Trappuppgången till kontoren som tidigare skett från Friisgatan i tillbyggnaden från 1927 flyttades och placerades istället från inkörsporten till gården. Portöppningen murades igen och ersattes av fönster (se pil) lika fasadens övriga. (Malmö SBK)



Ritning från 1933, signerad Bror O. Nilsson, inför ombyggnad. Trappuppgången till kontoren som tidigare skett från Friisgatan i tillbyggnaden från 1927 flyttades och placerades istället från inkörporten till gården (se pil). Portens granitomfattning och pardörr återanvändes och flyttades till sin nuvarande plats i inkörporten. Längan längs Helsingborgsgatan försågs med varuhiss. (Malmö SBK)

År 1939 kompletterades trikåfabriken med en stor fabriksbyggnad längs Monbijougatan, mitt på kvarterets norrsida, efter ritningar av Bror O. Nilsson. Fabriksbyggnaden fick gatufasad av gult tegel med välvt, relativt platt tak. Gårdsfasaden murades av rött tegel.



Fasad mot norr, ritning från 1939 av Bror O. Nilsson, inför uppförande av en ny fabriksbyggnad längs Monbijougatan på kvarterets norrsida. Till vänster syns Trikåfabrikens bostadshus från 1906 i kvarterets nordöstra hörn och till höger syns en bostadsbyggnad från 1904 i kvarterets nordvästra hörn. (Malmö SBK)

År 1943 tillkom de nuvarande små, delvis glasade kontorsrummen på plan 1 i tillbyggnaden från 1927 och en bit in i den ursprungliga fabriken. Inför andra världskriget försåg sig koncernen med stora råvarulager och efter freden 1945 stod den svenska textilindustri-

rin oskadad. Under 1950-talet utvecklades textilindustrin starkt. 1960-talet innebar en utveckling mot effektivare produktion för att möta de kärvare ekonomiska tider som följde med allt billigare import. Under 1950- och 1960-talen anslöts ytterligare två företag till AB Sveriges Förenade Trikäfabriker. År 1963 uppfördes en ny, lägre lagerbyggnad för Malmös avdelning N i kvarter Bilden, längs innergårdens västra sida. Strax därefter, 1968, revs det stora bostadshuset i hörnet Monbijougatan-Helsingborgsgatan. Byggnaden ersattes med en låg mur som ännu omgärdar kvarteret. Innergården har sedan dess hyst en stor mängd parkeringsplatser. Vid ungefär denna tid byttes de äldsta fabriksbyggnadernas ursprungliga, spröjsade träfönster ut mot nya, moderna perspektivfönster på alla våningar ovanför källaren på gatufasaderna mot Friisgatan och Helsingborgsgatan. En del av gårdens spröjsade fönster byttes också ut.

1971 bytte bolaget AB Sveriges Förenade Trikäfabriker namn till AB Eiser. Samma år köpte AB Eiser upp AB Malmö Strumpfabrik. På AB Sveriges Förenade Trikäfabrikers avdelning N på Möllevången gjordes en tillbyggnad, en på pelare upphöjd förbindelsegång mellan fabrikslängan längs Helsingborgsgatan och gårdens fristående byggnad med tvättrum/torkrum/pannrum/maskinrum. 1970-talets oljekris, löneförhöjningar och en fortsatt lågprisimport blev en kristid för den svenska textilindustrin och staten satte in olika stödåtgärder. Staten gick in med kapital och blev hälftenägare i Eiser mot att bolaget etablerade sig i Norrland där arbetslösheten lokalt var stor. 1976 gick staten in med ytterligare kapital och blev ensam ägare. Året efter togs beslut om att slå ihop flertalet stora statligt ägda textilföretag i en ny koncern, AB Svenska Teko, med AB Eiser som moderbolag. 1983-1986 skedde en successiv utförsäljning av bolagets företag till privata köpare. AB Sveriges Förenade Trikäfabrikers avdelning N i kvarter Bilden på Möllevången i Malmö såldes till Stena Fastigheter. Anläggningens byggnader har sedan dess använts som kontor, ateljéer, utställningslokal, restaurang, glasmästeri, danslokal mm.

Sedan tiden som textilfabrik har den del av gårdens fristående byggnad som tidigare var tvättrum rivits, så också förbindelsegången mellan den fristående byggnaden och fabrikslängan längs Helsingborgsgatan. I tillägg till detta har en stor mängd invändiga förändringar skett, innerväggar har rivits, nya innerväggar har tillkommit, dörröppningar har tillkommit/satts igen, fler toaletter och pentry/köksinredningar har uppförts efter nya behov och verksamheter/hyresgäster.

År 2000 tillkom nya plåtklädda, glasade vindfång vid hissarna på innergården. Dörrar av trä mot gården byttes ut mot plåtklädda, bruneloxerade och delvis glasade dörrar. Enstaka skärmtak över entréer tillkom. Den tidigare lagerbyggnaden i väster och de övriga tre byggnadernas gavlar mot gården putsades. År 2011 byggdes trappor och loftgång/balkong av järn mot gården på fabriksbyggnaden från 1939.



Kvarter Bilden sett från i sydväst, från korsningen Bergsgatan-Friisgatan. Trikäfabriken i bortre delen.



Trikåfabrikens äldsta del från 1901 med tillbyggnader från 1922-1923 och 1927, i hörnet Friisgatan-Helsingborgsgatan.



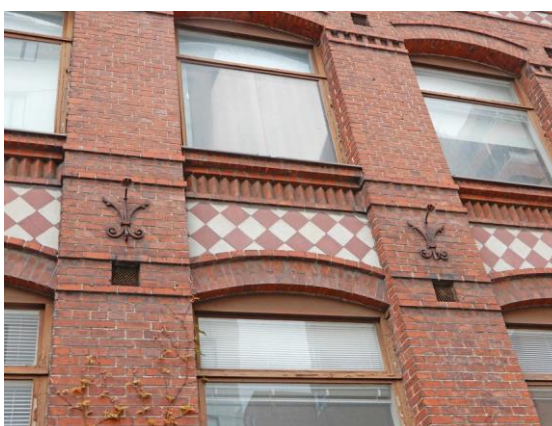
Den västra, högsta delen av fabriken, en tillbyggnad från 1927. Fasad mot Friisgatan.



Port i västra delen av tillbyggnaden från 1927. Källarfönstren mot gatan är dolda bakom skivor av sträckmetall.



Fabrikens västra del sedd från sydöst. Vid den höga fabriksdelen finns två iögonfallande, kraftiga, galvade/rostfria ventilationsrör.



Detalj av tegelfasaden med mönstermurning och fält med vita och röda cementplattor. Dekorativt utformade ankarlutur med smidda blommor.



Kvarter Bilden sedd från nordöst. I detta hörn fanns fram till 1968 trikåfabrikens bostadshus. Till vänster syns fabriken tillbyggnad från 1922-1923, till höger syns fabriksbyggnaden från 1939.



Gårdsfasaderna till fabriken äldre delar.



Gårdsfasaderna i fabriken östra del. Tillbyggnad från 1922-23 till vänster, ursprunglig fabrik i mitten och ursprunglig, tidigare fristående byggnad för tvättrum/torkrum/pannrum/maskinrum till höger.



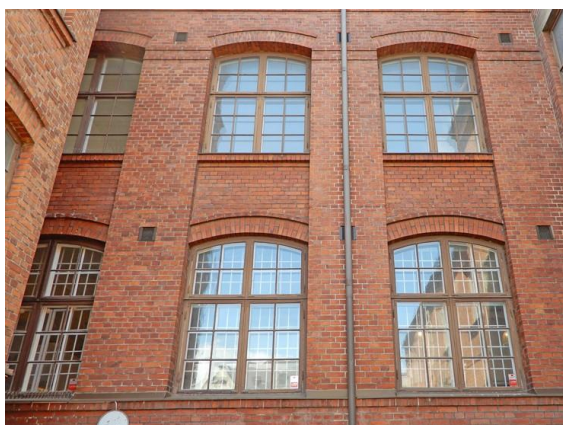
Gårdsfasaderna i fabriken västra del. Gårdens ursprungliga, tidigare fristående byggnad för tvättrum/torkrum/pannrum/maskinrum till vänster, ursprunglig fabrik i mitten och tillbyggnad från 1927 till höger.



Ursprungliga, spröjsade fönster och två äldre, troligen ursprungliga dörrar på plan 1 i fasaden mot gården på tillbyggnaden från 1927. Källardörren är plåtklädd och tillkom år 2000. Till höger syns trapphuset.



Dörr till kontoren i den tidigare portgenomgången från Friisgatan.



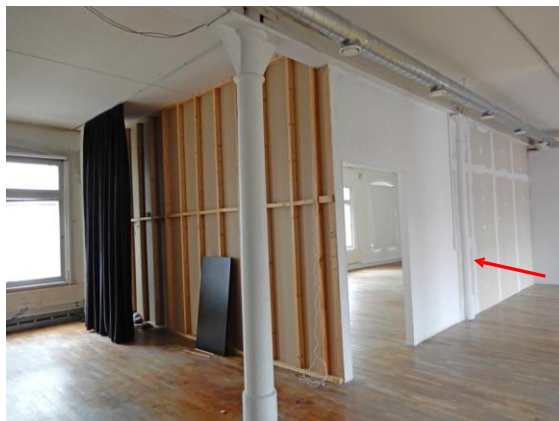
Ursprungliga, spröjsade fyrluftsfönster mot gården på fabriken från 1901. En del fönster har äldre, spröjsade innerbågar, en del har nyare och ospröjsade innerbågar, en del har endast en båge.



Färgundersökning visar att den ursprungliga fabriken från 1901 hade grönmålade fönster. Här syns skrapning på ursprungligt källarfönster mot gatan med underliggande gröna färglager.



Arbetsal i den äldsta fabriken, vy mot sydöst, mot Friisgatan. Murad/gjuten pelare (pil) är en rest efter ett ursprungligt trapphus.



Samma arbetsal, vy mot sydväst. En del sekundära innerväggar döljer delvis gjutjärnspelare (pil).



Mindre arbetsal, vy mot gården. Spröjsade, ursprungliga fönster, sekundära innerbågar.



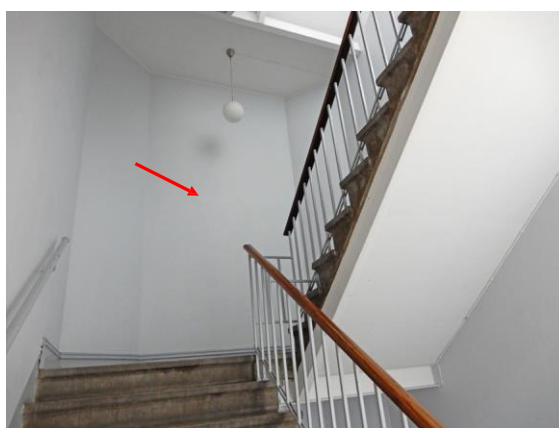
Trappuppgång till kontorsrum på plan 1 från 1933.



Kontorsrum från 1940-talet på plan 1.



Detalj av en längsgående järnbalk och övre delen av en gjutjärnspelare i källaren, målade i grågrönt.



Trapphus mot gården i tillbyggnaden från 1927. Fönster i norr sattes igen när förrådsbyggnad uppfördes 1963.

Kulturhistorisk karaktärisering och värdebeskrivning

Från mitten av 1800-talet utvecklades Malmö successivt från småstad till storstad genom befolkningstillväxt, urbanisering och snabbt växande industrier. Kring sekelskiftet 1800-1900 var Malmö en av Sveriges ledande industristäder, främst inom textil- och beklädnadsindustrin, njutnings- och livsmedelsindustrin samt verkstads- och metallindustrin. Trikåindustrin fick ett stort uppsving på 1890-talet, tack vare snabb teknisk utveckling. Trikå är ett stickat/virkat, elastiskt tyg som tillverkades i särskilda trikåvävningsmaskiner. Flera stora trikåföretag grundades i Malmö; Malmö Mekaniska Tricotfabrik 1892, AB Nordiska Trikotfabriken 1895 och Svenska Tricotfabriken 1900. AB Nordiska Trikotfabriken startade på Södra Förstadsgatan och flyttade 1901 till en nyuppförd, större fabrik på Möllevången, i kvarter Bilden. Möllevången präglades av industri och handel och var en arbetarstadsdel som växte fram i takt med att industrierna gav arbetstillfällen. Stadsplanen för Möllevångens bostadskvarter och Möllevångstorget fastslogs 1904. Under det tidiga 1900-talet fanns i området bland annat syrgasfabrik, gummifabrik, chokladfabrik, bläckvarufabrik, skofabrik, trikåfabrik, cykelfabrik, korvfabrik och kafferosteri. F.d. trikåfabriken i kvarter Bilden är en utmärkt representant från denna viktiga tid i Malmös utveckling. Efter trikåfabrikens sammanslagning med andra fabriker i AB Sveriges Förenade Trikåfabriker skedde två stora utvidgningar och trikåfabriken i kvarter Bilden var i slutet av 1920-talet Malmös största trikåfabrik. I slutet av 1930-talet utvidgades fabriken ytterligare när en stor byggnad uppfördes i kvarterets norra del. Detta sammantaget ger f.d. trikåfabriken i kvarter Bilden *industrihistoriskt och samhällshistoriskt värde*.

Triåfabrikens äldsta byggnader i hörnet Friisgatan/Helsingborgsgatan från 1901 och 1920-talet har påkostade och omsorgsfullt utformade gatufasader av maskinslaget, hårdbränt, rött tegel med mönstermurning och utkragande lister, slagna fönstervalv, rutiga fält och lister av röda och vita cementklinkerplattor, dekorativt utformade ankarlutur och granitsockel. Fasaderna präglas av *kvalitet* i såväl helhet som detalj. Tillbyggnaden från 1927 kan trots sin likhet med den äldre fabriken tydligt utläsas tack vare avvikande höjd och något enklare takfotsgesims, vilket ger anläggningens byggnadsutveckling en *tydlig avläsbarhet*. Gatufasadernas ursprungliga, spröjsade fönster har bytts ut till perspektivfönster på tre av fyra våningar men gårdsfasaderna har fortfarande en stor andel ursprungliga fönster kvar. Frånsett delvis utbytta fönster har gatufasaderna genomgått relativt få förändringar och är typiska för tillkomsttidens industriarkitektur med dekorativa, repetitiva tegelfasader. Den fabriksbyggnad som uppfördes i kvarterets norra del på 1930-talet är typisk för sin tillkomsttid med avskalad, funktionalistisk gatufasad av gult tegel och lågt, välvt tak. Detta sammantaget ger f.d. trikåfabriken i kvarter Bilden *arkitekturhistoriskt, arkitektoniskt och miljöskapande värde*. Byggnadsdelar och inredningselement som bevarats orörda från uppförandet skänker *autenticitet och historisk trovärdighet*.

Den ursprungliga trikåfabriken och dess tillbyggnader från 1920-talet är utförda med stor hantverksskicklighet. Murverken är av hög klass, både vad gäller material och utförande. Synlig, bärande stålstomme var vanligt i industribyggnader, trots att stål som byggnadsmaterial började ifrågasättas alltmer vid 1800-talets slut. Fabriken ursprungliga mansardtakstolskonstruktioner har tillsammans med murverken och stålstommen *byggnadsteknikhistoriskt värde*. I interiören framgår byggnadernas ursprungliga användning som fabrik med stora, öppna arbetsalar genom kraftiga, längsgående järn- och betongbalkar uppburna av gjutjärnssolonner, vilket har *byggnadshistoriskt värde*. Interiören har även tre likartade, tidsenliga trapphus från 1910-, 1920- respektive 1930-talet.

Sammanfattning av planerade ändringar/åtgärder

- renovering och energiförbättring av ursprungliga fönster
- utbyte av fyra ursprungliga källarfönster till ventilationsgaller mot Friisgatan
- utbyte av sekundära perspektivfönster mot nytillverkade kopior av ursprungliga, spröjsade fönster
- utbyte av sekundär port mot Friisgatan och fyra sekundära, plåtklädda ytterdörrar på gården mot nytillverkade kopior av ursprungliga portar/dörrar
- utbyte av två äldre pardörrar av trä mot gården
- byte av kulör på fönster och dörrar
- två nya entrétrappor av svartmålat järn på gården
- byte av kulör från brun till svart på plåttak, avvattning och övriga plåtdetaljer
- ny huv och nya inklädnader för ventilation på tak, demontering av befintlig inklädnad för ventilation

- ny invändig trappa i mitten av äldsta fabriksdelen, befintlig invändig trappa vid portgenomgången i väster ersätts med ny trappa
- demontering av kontorsinredning/rum i väster från 1943 och senare
- nya toaletter och nya slussar vid befintliga trapphus mot gården
- delvis ny rumsindelning genom rivning av sekundära innerväggar och uppförande av nya innerväggar

Utlåtande med bedömning av åtgärdernas konsekvenser för kulturmiljön

De aktuella delarna av f.d. trikåfabriken i kvarter Bildens sydöstra hörn uppfördes i början av 1900-talet. Sedan fabriken första tid har anläggningen genomgått en stor mängd förändringar, både större och mindre om- och tillbyggnader i takt med att verksamheten växt, moderniserats och förändrats. Även efter tiden som trikåfabrik har anläggningen fortsatt att ändras och byggas om – framförallt invändigt – efter skiftande behov, krav och verksamheter. Lång användning och en stor mängd löpande förändringar, ibland kortsiktiga och relativt tillfälliga, har lett till hårt slitage. Det är positivt att fabriksbyggnaderna nu med ett helhetsgrepp skall renoveras/restaureras. Byggnaderna skall också uppgraderas avseende tillgänglighet, brandsäkerhet, tekniska installationer, ventilation mm. Antikvarisk sakkunnig har medverkat i processen vid framtagning av bygglovshandlingar.

Föreslagna åtgärder på f.d. trikåfabriken har sådan omfattning att antikvarisk sakkunnig skall medverka i projektet inför och under byggprocessen.

I föreslagna åtgärder ingår restaurering av kvarvarande, ursprungliga, spröjsade fönster. Gatufasadernas ursprungliga källarfönster är idag dolda bakom skivor av sträckmetall, vilka skall ersättas av järnstänger.

Åtgärderna är mycket positiva. Befintliga originalfönster skiljer sig delvis åt, några har enkla bågar, några har lösa innerbågar i original och några har relativt nya innerbågar med dålig passform som inte fyller någon större funktion. Åtgärderna bör anpassas efter varje fönsters förutsättningar. Befintliga, fungerande innerbågar kan efter restaurering energiförbättras genom utbyte av glaset mot lågemissionsglas eller isolerglas. Övriga fönster skall förses med nya innerbågar med isolerglas.

Fyra ursprungliga källarfönster mot Friisgatan föreslås ersättas med avluftsgaller till ny ventilationsanläggning.

Det vore mer varsamt om det gick att bevara fönstren och endast ersätta de spröjsade fönsterbågarnas glastrutor med avluftsgaller. Om inte detta är möjligt skall fönstren demonteras och återanvändas mot gården, där flera ursprungliga källarfönster saknas.

Sekundära, för byggnaden dåligt anpassade perspektivfönster föreslås ersättas med nytillverkade kopior i trä av ursprungliga, spröjsade fönster.

Åtgärden är mycket positiv för byggnadens helhetsintryck. Nya fönster skall utföras som kopior av ursprungliga fönster avseende material, form (välvd respektive rektangulär ovansida), virkesdimensioner, avdelande poster, hängning, dropplistor och övriga detaljer. Ytterbågar skall förses med enkelglas och glasbrytande spröjs.

Sekundär port i fasaden mot Friisgatan och fyra sekundära dörrar mot gården föreslås ersättas med nytillverkade kopior i trä av ursprungliga portar/dörrar.

Åtgärderna är mycket positiva. Befintlig port mot Friisgatan är ett misspydande hopplock av standarddetaljer från 1960-talet eller senare och gårdens dörrar är av standardtyp från år 2000, klädda med metall.

Portens ursprungliga utförande syns på ritningar. En mindre port/dörr med liknande utformning finns bevarad i portingången och kan användas som förlaga. Gården har två ursprungliga pardörrar som kan användas som förlagor avseende utformning för gårdens fyra nya dörrar.

Två äldre, eventuellt ursprungliga fönster-/pardörrar av trä mot gården föreslås ersättas med nytillverkade kopior i trä av ursprungliga dörrar.

Dörrarna i tillbyggnaden från 1927 är fabriken enda kvarvarande, äldre dörrar och utgångspunkten bör vara att de bevaras, restaureras, energiförbättras och uppgraderas avseende utrymning och inbrottskydd för att uppfylla ställda krav. Om detta inte är möjligt kan dörrarna bytas ut mot nytillverkade trädörrar med utformning likt de ursprungliga, i enlighet med bygglovsansökan.

Byte av kulör från brun till mörkgrön på fönster och dörrar.

Åtgärden är positiv och en återgång till den äldsta fabriken ursprungliga utseende. Färgundersökning har visat att fönster på fabriken del från 1901 – fabriksbyggnaden längs Friisgatan och gårdshuset – ursprungligen var målade i mörkgrönt. Tillbyggnaderna från 1920-talet uppvisar däremot endast bruna färglager. Fabriken samtliga fönster och dörrar målades sannolikt bruna i samband med tillbyggnaderna.

Två nya entrétrappor av svartmålat järn på gården.

Förändringarna påverkar inte byggnadens kulturvärde i negativ riktning. Trapporna har samma utformning som befintlig trappa mot gården på fabriken från 1939. Trapporna medför att två äldre, högt placerade dörröppningar på plan 1 blir tillgängliga utifrån.

Byte av kulör från brun till svart på plåttak, avvattning och övriga plåtdetaljer.

Åtgärden är positiv och en återgång till ett äldre utseende. Takens ytskikt har förnyats sedan uppförandet. Ursprungligen var hela taket plåtklätt, idag är mansardtakets övre, flacka del täckt med svart takpapp och den branta delen plåtklädd. Färgen på den nuvarande, sekundära plåten är flagnad och blekt, den var troligen brun från början. Kulören

på ursprungligt plåttak går inte att utläsa från äldre, svartvita foton. Plåttak, plåtbeslag och stuprör från denna tid var ofta svarta. Grönt och rött förekom också på plåttak. I föreslagna åtgärder ingår ommålning av befintlig plåt i svart och nya svarta stuprör. Det är positivt att nuvarande stuprör med moderna, pressade rörböjar byts ut. Nya stuprör bör tillverkas på traditionellt vis med böjar av sammanfalsade raka rördelar. Detaljutförandet är av stor vikt för byggnadens äldre karaktär.

Ny huv och nya inklädnader för ventilation på tak, demontering av befintlig inklädnad för ventilation.

Förändringarna påverkar inte byggnadens kulturvärde i negativ riktning. Den nya huven är indragen från gatufasaden. På samma plats syns en huv även på äldre fotografier. Befintlig inbyggnad för ventilation på taket över den västra delen av fabriken från 1901 är stor men låg och knappt synlig från gatuplan. Anläggningen har dock två iögonfallande, kraftiga, galvade/rostfria ventilationsrör som leder till den högre, västra tillbyggnaden från 1927. Föreslagen ny inbyggnad för ventilation är placerad på samma plats och mindre till ytan men högre. Nya ventilationsrör är dolda i inklädnad.

Ny invändig trappa föreslås i mitten av den äldsta fabriksdelen och befintlig trappa från portgenomgången i väster föreslås ersättas med ny trappa.

Förändringarna påverkar inte byggnadens kulturvärde i negativ riktning. Trikåfabrikens trappor har ändrats och anpassats efter verksamheten flera gånger. Första gången en huvudtrappa/trapphus i den ursprungliga fabriken revs och flyttades till nytt läge var redan 1916, andra gången var 1932. Trappan till kontoren i västra delen av plan 1 flyttades vid tillbyggnaden 1927 och sedan 1933 till sin nuvarande plats.

Ny trappa som nu föreslås mellan plan 1 och plan 2 i mitten av den äldsta fabrikslängan är placerad på ungefär samma plats som ett ursprungligt men sedan 1932 borttaget trapphus. De murade pelare (eller betongpelare) som finns på denna plats idag är en rest av det ursprungliga trapphusets väggar och skall nu åter inkorporeras i vägg för den nya trappan.

Trappan upp till kontoren i väster föreslås nu rivas och ersättas med en ny större, öppen trappa som ska löpa mellan plan 0-1-2. Det nya, större hålet i bjälklagen är varsamt inpassat mellan fyra befintliga gjutjärnspelare. Ändringen genomförs som ett led i att anordna en större kontorslokal för en enda hyresgäst i en stor del av fabriksbyggnaden. En del av den idag avskilda källarvåningen skall inkorporeras i kontorslokalen och den öppna trappan ökar kontakten mellan kontorslokalens samtliga tre plan. Den äldre entrédörren från portgenomgången bevaras oförändrad.

Övriga föreslagna invändiga åtgärder innebär delvis ny rumsindelning och nya rumssamband genom rivning av sekundära innerväggar/kontor/toaletter/rum och uppförande av nyatoaletter/slussar/rum, enstaka nya dörröppningar i befintliga väggar och igensättning av tidigare öppningar mm.

Åtgärderna påverkar inte byggnadens kulturvärde i negativ riktning. Fabriksbyggnaderna har ändrats och anpassats efter sin verksamhet flera gånger. De stora öppna arbetssalarna med långsgående järn- och betongbalkar uppburna av gjutjärnkolonner kommer till stor del vara öppna och kunna utläsas.

Källor

Bjurling, Oscar, Back, Pär-Erik, Malmsten, Bo & Häger, Bengt Åke (red.), *Malmö stads historia D. 5 1914-1939*, Malmö stad, Malmö, 1989

Eiserstiftelsen http://eiserstiftelsen.dinstudio.se/page_7.html

Ritnings- och kartarkiv, Malmö stadsbyggnadskontor

Stena Fastigheter: <https://www.stenafastigheter.se/vi-bygger/pagaende-trikafabriken/den-gamla-trikafabriken/>

Tykesson, Tyke L. & Magnusson Staaf, Björn, *Arkitekterna som formade Malmö: en modern stad växer fram 1878-1945*, Carlsson i samarbete med Stadsbyggnadskontoret i Malmö, Stockholm, 1996

Winge, Gabriel, *Centrala Malmö's Arkitekter*, opublicerad sammanställning, 1982